

Få fler att engagera sig mer!

Ett verktyg för ideellt aktiva



Naturskyddsföreningen

Ge oss kraft att förändra
PG 90 1909-2

I det här verktyget lyfter vi fram tre saker som är viktiga att tänka på om nya medlemmar ska känna sig välkomna och på sikt vilja fortsätta engagera sig med oss i Naturskyddsföreningen. Innehållet är hämtat från Aron Schougs bok *Motivera ideella*.

Inledning

För att er förening ska få människor att engagera sig krävs det för det första att ni arbetar med frågor som människor är intresserade av. Det är också en fördel om föreningen är någorlunda känd och har ett rykte om sig att göra ett bra jobb. I så fall kommer det sannolikt att dyka upp en och annan som är intresserad. För att de verkligen ska välja att engagera sig och stanna kvar på lång sikt krävs dock att några villkor är uppfyllda.

- För det första behöver det finnas en social gemenskap där de nya trivs och känner sig välkomna.
- För det andra behöver det finnas arbetsuppgifter som de är intresserade av och känner sig kapabla att utföra.
- För det tredje behöver det finnas utrymme att utöva inflytande både över det egna arbetet och över föreningens utveckling.

Om ni har svårt att engagera nya människor i föreningen, eller att behålla ideella över tid, finns det antagligen brister på ett eller flera av dessa områden.

Övning

Börja med att fundera fritt. Vilket av de tre områdena skulle ni gissa är er svagaste sida? Läs därefter om detta område och se om ni får några idéer på hur in kan gå vidare.

Gemenskapen

När det kommer en ny person till föreningen är det viktigt att hen känner sig välkommen i gemenskapen. Det är lätt att säga att alla är välkomna men desto svårare att verkligen få folk att känna det. Som ny behöver man snabbt kunna identifiera sig med dem som redan är med och se framför sig att detta är ett sammanhang som man kommer att trivas i. Ni har bara en chans att göra ett gott första intryck.

Gemenskapen är också viktig på längre sikt för att föreningen ska behålla sina medlemmar. Bara för att någon kände en gemenskap initialt innebär det inte att gemenskapen kommer att finnas där för evigt. Här gäller det att fortsätta lära känna varandra, vårda relationerna och att hantera konflikter på ett konstruktivt sätt.

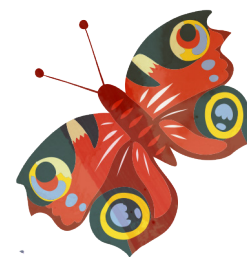
Övning

Hur välkomnar ni nya människor i föreningen?

Hur gör ni för att vårda relationer och hantera konflikter?

Känner ni att gemenskapen kanske ändå inte är det huvudsakliga problemet, men att ni fortfarande har utmaningar? Läs i så fall avsnitten om arbetsuppgifter och inflytande.





Arbetsuppgifterna

När nya medlemmar ska börja engagera sig är det viktigt att det är tydligt hur de kan bidra. De behöver få arbetsuppgifter som de känner sig bekväma med och som de kan överblicka. Vissa vill göra något som de redan är bra på, medan andra vill ha en utmaning och lära sig något nytt. Oavsett är det viktigt att det finns stöd och tydliga ramar.

Att det finns distinkta arbetsuppgifter som matchas mot varje medlems kompetens och intresse fortsätter att vara viktigt även när medlemmarna har blivit varma i kläderna. Här kan det vara klokt att ha en levande lista på olika uppgifter som behöver göras, fördela dem och följa upp att de blir utförda. När ni upptäcker att det finns viktiga uppgifter som ingen gör är det läge att söka efter nya ideella med rätt kompetens och intresse just för dessa uppgifter. Det är lättare att få napp om man vet vad man letar efter.

- Övning**
Hur kommunicerar ni vilka kompetenser och intressen som ni behöver när ni söker nya ideella?
- Hur tar ni tillvara på era medlemmars styrkor och utvecklingsmöjligheter?

Känner ni att arbetsuppgifterna kanske ändå inte är det huvudsakliga problemet, men att ni fortfarande har utmaningar? Läs i så fall avsnitten om inflytande och gemenskap.

Inflytandet

Många som börjar engagera sig i en förening vill kunna göra sin röst hörd och arbeta med sina hjärtefrågor. När nya medlemmar kommer till föreningen är det därför viktigt att ni uppmuntrar deras initiativ och visar att föreningen är till för dem, snarare än att de är till för föreningen.

I det långa loppet är det också av vikt att medlemmarna kan vara med och påverka föreningens utveckling genom den demokratiska processen, alltså föreningsdemokratin. Föreningens demokrati behöver fungera som ett väloljat maskineri och vara tillgänglig och lätt att förstå sig på. För att medlemmarna ska ha inflytande på riktigt behöver ni också skapa ett klimat där människor lyssnar på och respekterar varandra.

- Övning**
Hur arbetar ni med att uppmuntra initiativ och ta tillvara på engagemang?
- Hur arbetar ni med demokratiska processer och delaktighet?

Känner ni att det kanske ändå inte är inflytandet som är det huvudsakliga problemet, men att ni fortfarande har utmaningar? Läs i så fall avsnitten om gemenskap och arbetsuppgifter.



Fortsätt alltid att utvecklas!

Genom att analysera föreningens verksamhet på områdena gemenskap, arbetsuppgifter och inflytande har ni förhoppningsvis identifierat en eller flera saker som ni kan förändra för att stärka medlemmarnas engagemang eller i varje fall inte kväva det engagemang som de hade med sig från början.

Gör det gärna till en vana att med jämna mellanrum granska era arbetsätt på det här viset. Varje gång kommer ni troligtvis att upptäcka någon ny utvecklingspotential för att få fler att engagera sig mer.

Naturskyddsföreningen är Sveriges största miljöorganisation och en folkrörelse som sedan 1909 står upp för naturen. Vi sprider kunskap, bildar opinion och påverkar beslutsfattare – lokalt, nationellt och globalt. Klimat, skog, jordbruk, miljögifter, vatten, hav och hållbar konsumtion är våra viktigaste arbetsområden. Bra Miljöval är vår miljömärkning och Sveriges Natur vår medlemstidning. Välkommen att bli medlem, engagera dig eller skänk en gåva. Tillsammans har vi kraft att förändra.

PG 90 19 09-2

Åsögatan 115
Box 4625, SE-116 91
Stockholm, Sweden

+46 (0)8 702 65 00
www.naturskyddsforeningen.se



Naturskyddsföreningen